



La Communauté de Communes du Massif du Vercors *en mouvements*

« Élaborer un document de planification intercommunale « sur mesure » pour un territoire de montagne fortement identifié comme celui du Plateau du Vercors, en lien étroit avec le Parc naturel régional du Vercors, représente un défi et une motivation forte pour les équipes de l'Agence d'urbanisme. La plupart de nos compétences en matière d'urbanisme et droit de l'urbanisme, d'observation, économie territoriale, habitat et foncier, environnement et paysages, sont aujourd'hui mobilisées pour répondre aux ambitions d'un territoire en quête de cohérence et d'innovation, engagé dans le premier PLUi de l'Isère. C'est passionnant. »
Frédéric Pontoire, référent CC Massif du Vercors

7
COMMUNES

source : Insee 2010

11 530
HABITANTS

255 km²
DE SUPERFICIE

5 870
ACTIFS

45
HAB./KM²

62 %
D'APPARTEMENTS

1,3 %
TAUX DE VARIATION
DÉMOGRAPHIQUE
ANNUEL MOYEN ENTRE
1999 ET 2010

39 %
MÉNAGES AVEC ENFANTS

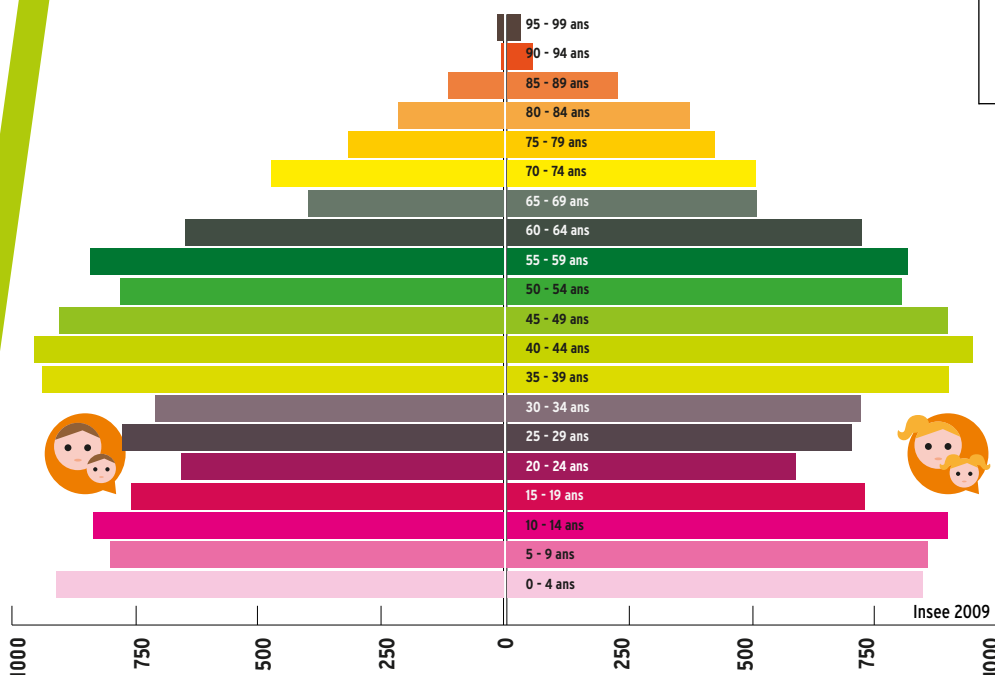
58 %
RESIDENCES
SECONDAIRES
ET LOGEMENTS
OCCASIONNELS

12 400
LOGEMENTS

14 %
PART DES 15-29 ANS

3 840
EMPLOIS

74 %
TAUX D'EMPLOI
DES 15-64 ANS



Conçu à l'occasion du renouvellement des instances de l'Agence en juillet 2014 dans un contexte de changements majeurs pour les territoires, **ce petit document constitue une première approche très sommaire des fonctionnements interterritoriaux.** L'Agence est en mesure d'approfondir avec vous cette « mise initiale », dans le cadre d'une analyse critique et comparative permettant de mesurer l'attractivité résidentielle et socio-économique de votre territoire et ses évolutions (en lien avec la pyramide des âges notamment). **Votre référent est à votre disposition.**

CHANGEMENTS DE LIEU DE RÉSIDENCE ENTRE 2003 ET 2008

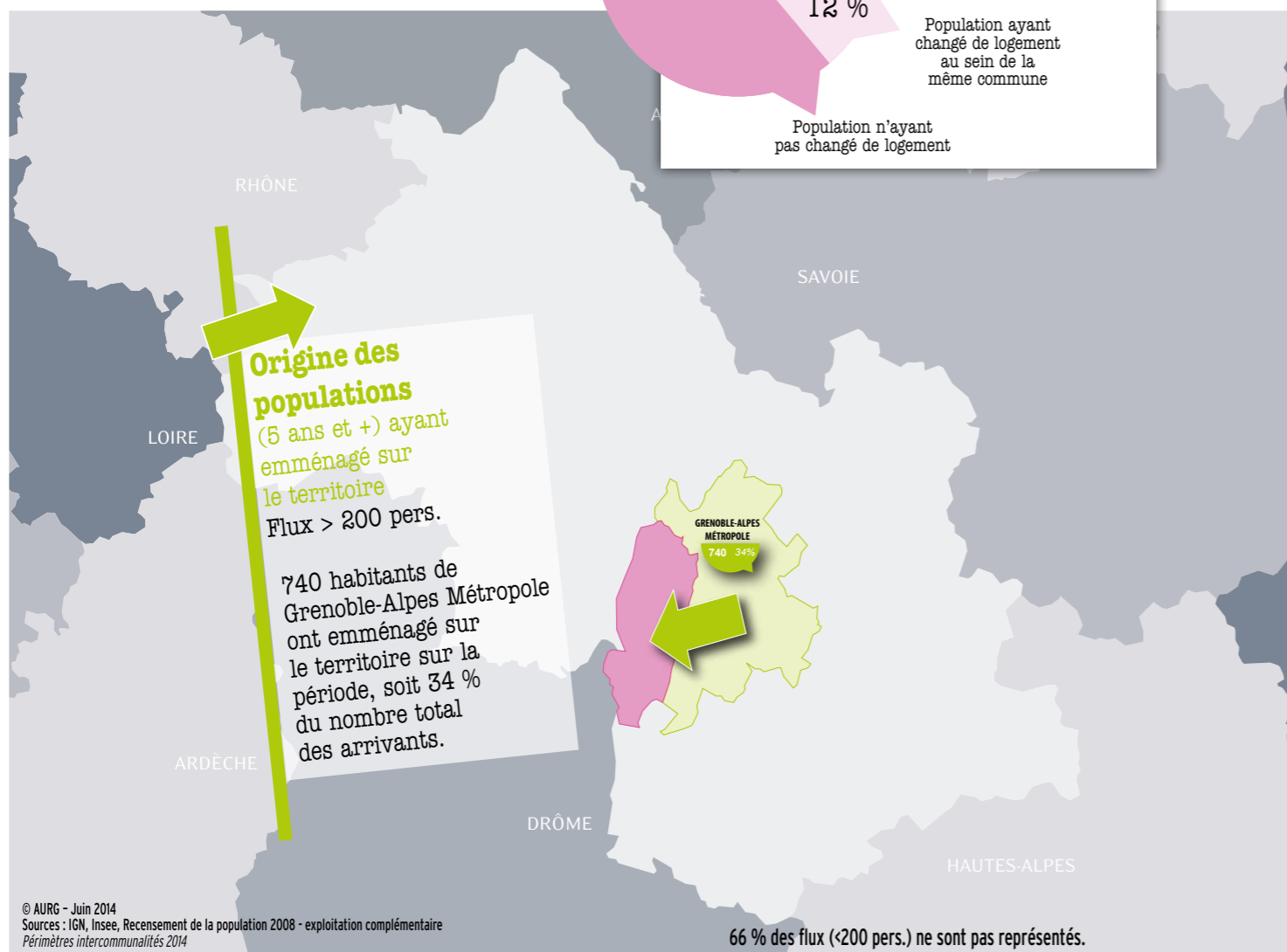
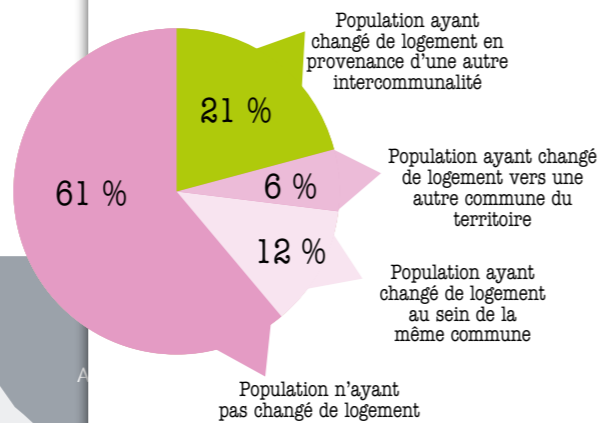
PLUS DU TIERS DES NOUVEAUX HABITANTS PROVIENT DE GRENOBLE-ALPES MÉTROPOLÉ

10 490 personnes en 2008 (5 ans et +)

2 170 nouveaux habitants

79 % des résidents (8 320 personnes) sont restés sur le Plateau du Vercors

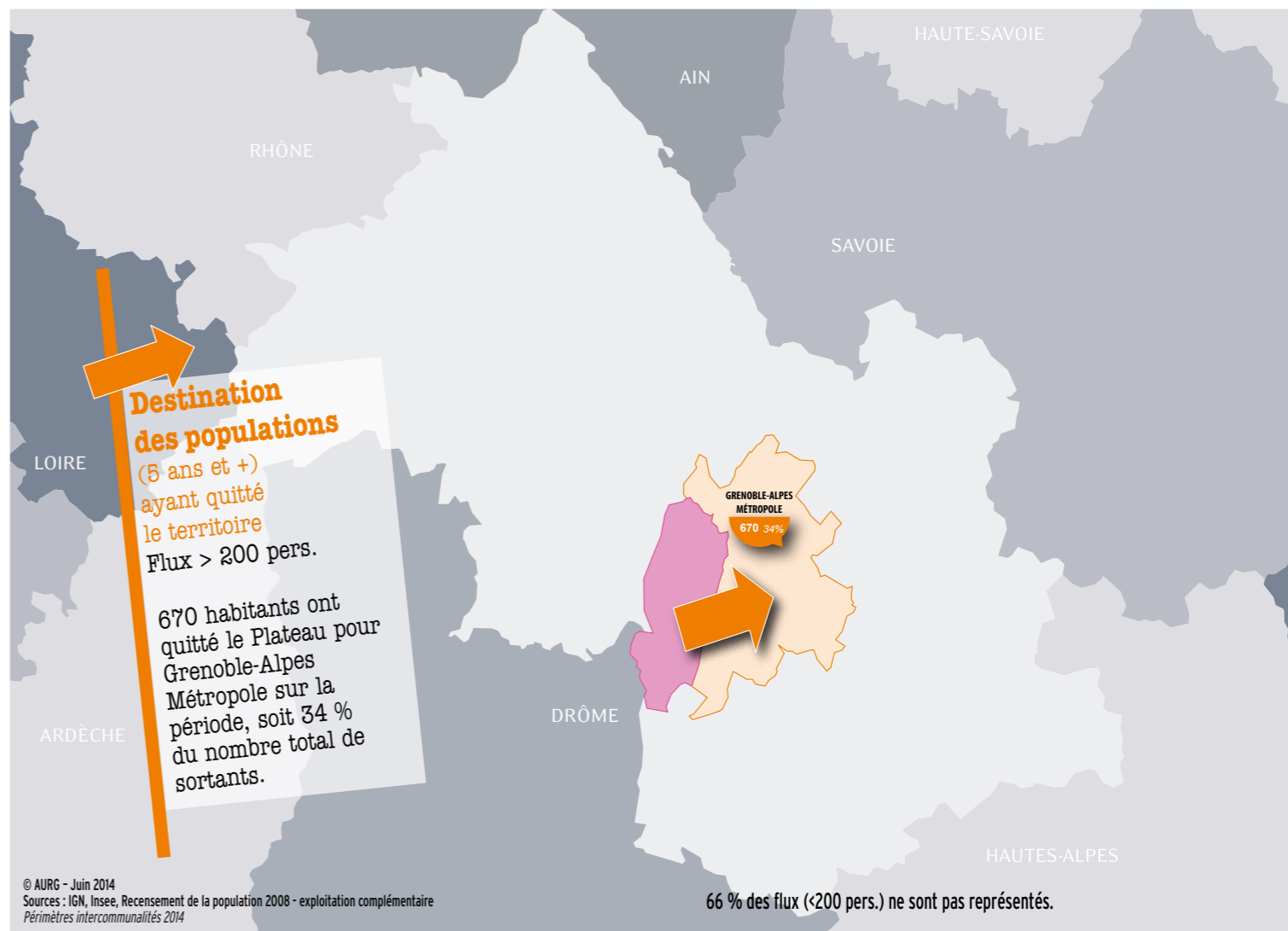
Près des 2/5^e des habitants ont changé de logement entre 2003 et 2008



La provenance des autres arrivants est extrêmement diffuse : 64 % viennent de Rhône-Alpes (dont 47 % de l'Isère), 8 % de Provence-Alpes Côte d'Azur, 7 % d'Ile de France et 4 % de Languedoc Roussillon.

PLUS DU TIERS DES HABITANTS QUI ONT QUITTÉ LE PLATEAU S'EST INSTALLÉ DANS L'AGGLOMÉRATION GRENOBLOISE

2 010 personnes ont quitté le territoire



La destination des autres habitants quittant le Plateau est plutôt locale, voire voisine : 70 % en Rhône-Alpes (dont 47 % en Isère, à proximité) et 9 % vers Provence-Alpes Côte d'Azur. Le quart Sud Est est le plus représenté, mais les autres destinations représentent moins de 3 % chacune.

EN RÉSUMÉ, entre 2003 et 2008, il y a un peu plus de personnes (âgées de 5 ans et +) qui ont emménagé sur le territoire (2 170) que de personnes qui l'ont quitté (2 010). La spécificité touristique du territoire ainsi que son poids démographique relativement faible (en comparaison d'autres intercommunalités voisines) rendent difficile l'analyse à ce stade.

DÉPLACEMENTS ET EMPLOIS EN 2010

UN BASSIN D'EMPLOI MAJORITAIREMENT POURVU PAR LES HABITANTS DU PLATEAU

3 840 emplois

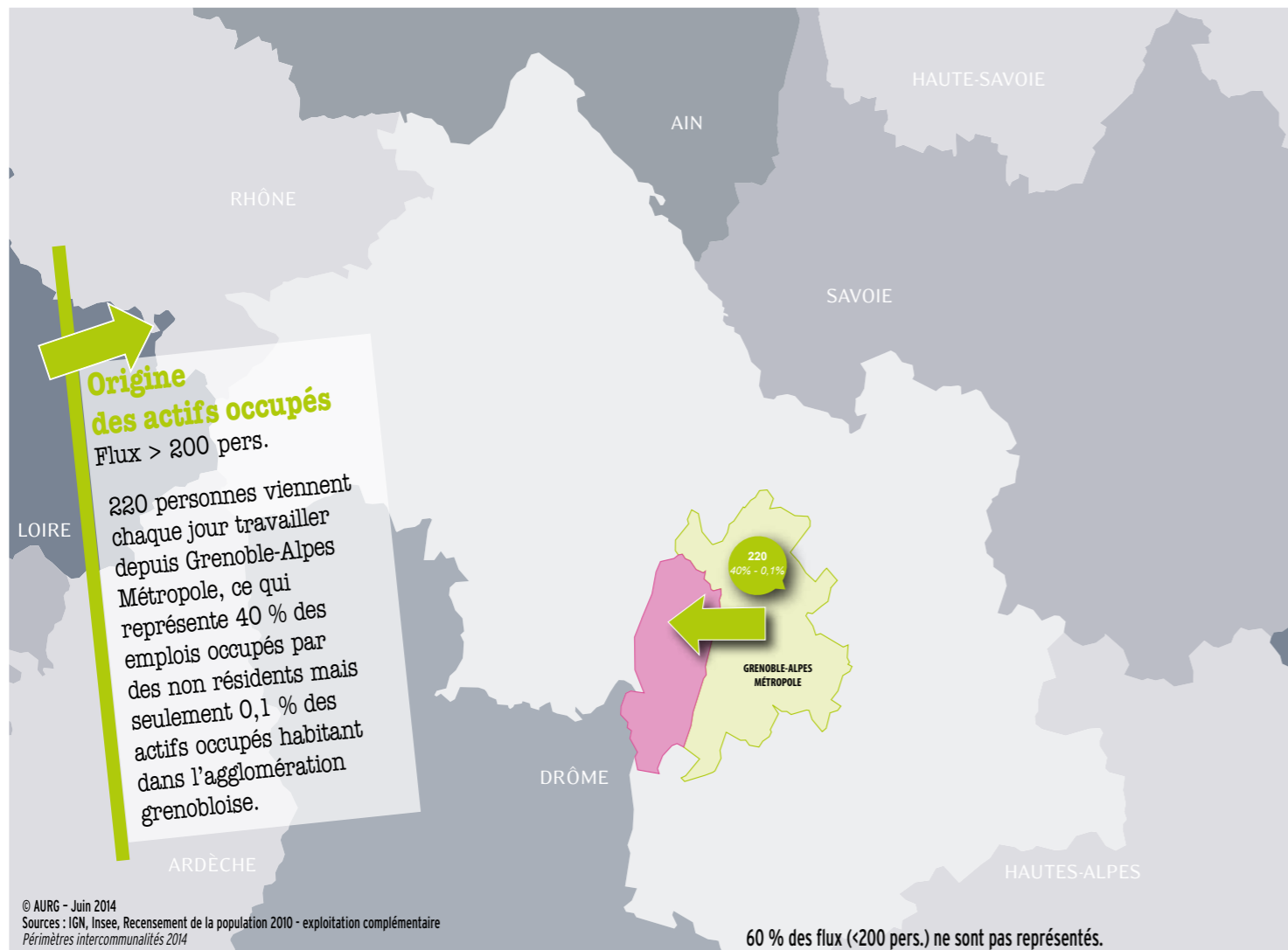
14 %

des emplois (540 personnes) sont occupés par des actifs en provenance d'autres territoires

86 %

des emplois sont occupés par des actifs du territoire

Actifs occupés = 15-64 ans ayant un emploi rémunéré

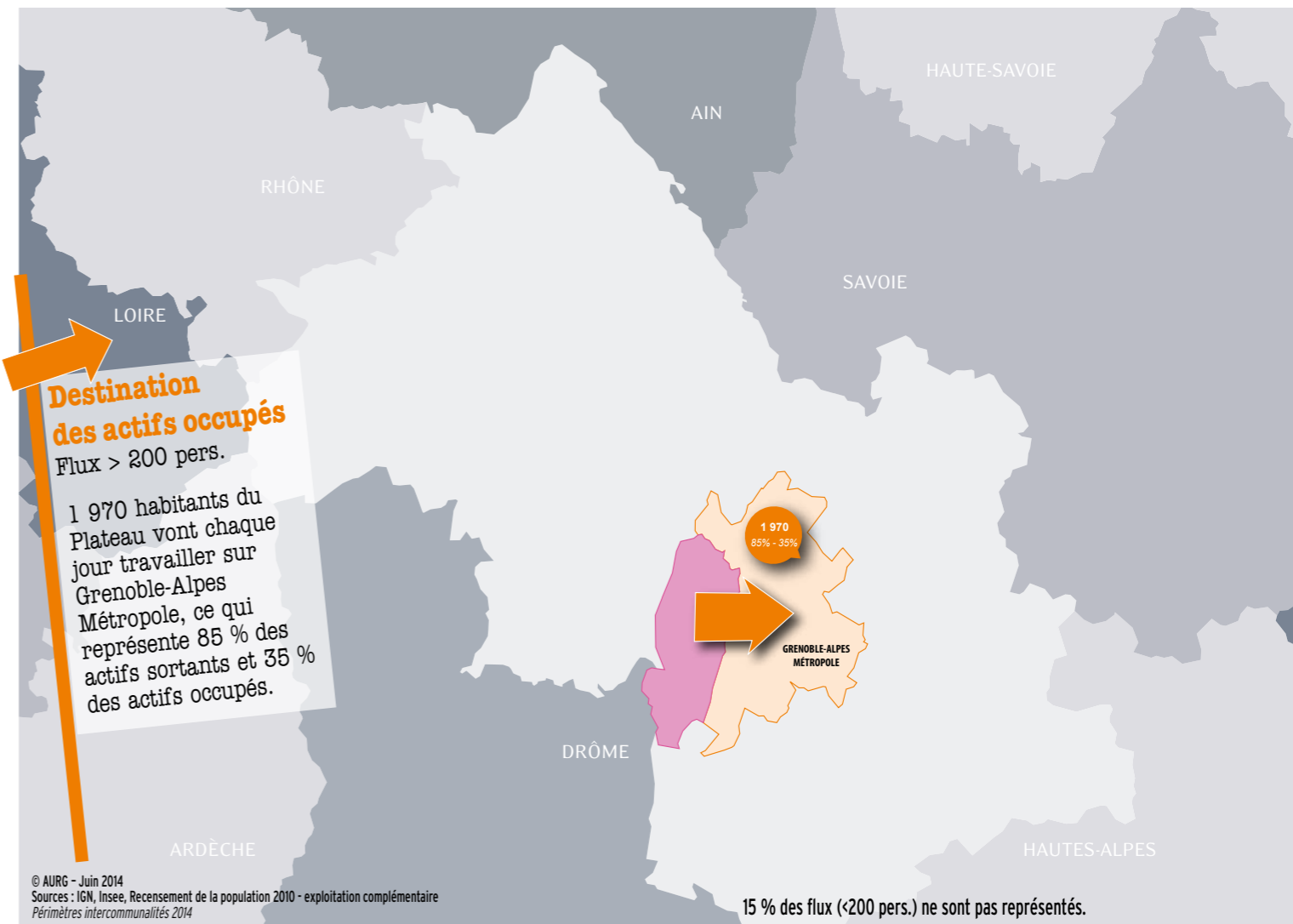


Les autres flux, inférieurs à 200 personnes, n'apparaissent pas bien qu'ils représentent 60 % des emplois occupés par des non résidents. On sait que 10 % proviennent de la Bourne à l'Isère et 8 % de la Communauté de communes du Vercors.

DES COMPLÉMENTARITÉS ÉVIDENTES AVEC L'AGGLOMÉRATION GRENOBLOISE

5 620 actifs occupés

41 % des actifs (2 320 personnes) travaillent hors du territoire



Les 15 % d'actifs sortants qui n'apparaissent pas sur la carte (flux <200 pers.) vont en Pays Voironnais, Grésivaudan, Pays de Saint-Marcellin... qui sont les principaux pôles d'emplois de la région grenobloise. On peut en outre s'interroger sur la part que représente le télétravail.

EN RÉSUMÉ, plus des 4/5^e de l'emploi offert sur place est occupé par des actifs résidant sur le Plateau, avec d'importantes nuances en fonction des communes. Cette proportion (au regard d'autres territoires) est forte, cependant cette offre ne suffit pas à couvrir les besoins de l'ensemble des actifs. C'est pourquoi, un peu moins de 2 actifs sur 5 (notamment issus de Saint-Nizier-du-Moucherotte, Lans-en-Vercors et Engins) vont travailler dans l'agglomération grenobloise voisine.

TRANSFERTS DE MASSE SALARIALE EN 2010

OPTIMISER LA CIRCULATION DE LA RICHESSE AU SEIN DU TERRITOIRE

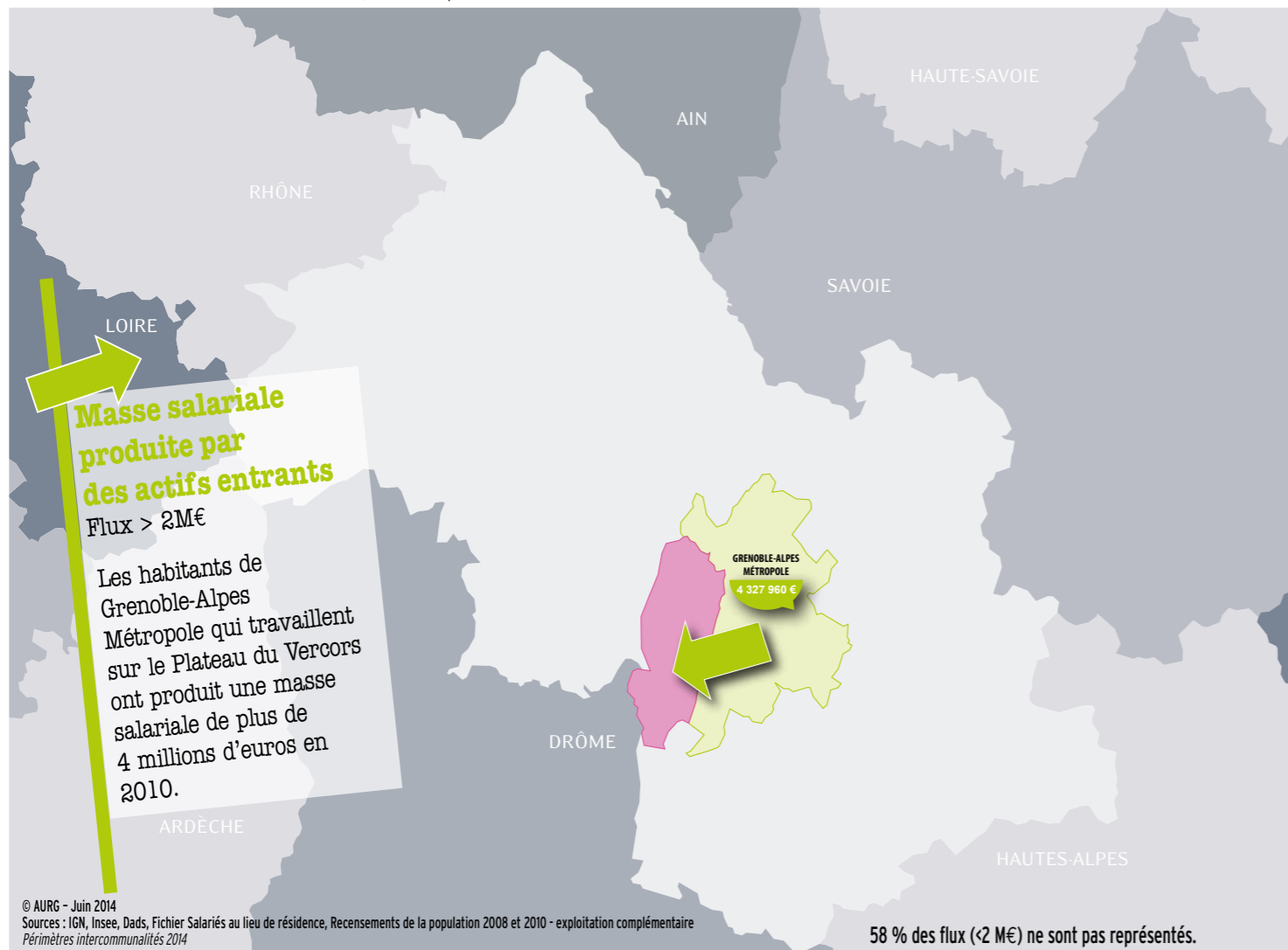
Plus de **78 M€** de masse salariale pour **3 840** emplois

Cette analyse théorique permet d'estimer les flux de revenus par CSP en multipliant les flux domicile-travail par le salaire correspondant (INSEE 2010).

13 % de cette masse salariale est issue de non résidents

68 M€ de cette masse salariale sont réalisés par les actifs résidents

Masse salariale = cumul des cotisations brutes des salariés, hors cotisations patronales (INSEE).



© AURG - Juin 2014
Sources : IGN, Insee, Dads, Fichier Salariés au lieu de résidence, Recensements de la population 2008 et 2010 - exploitation complémentaire
Périmètres intercommunalités 2014

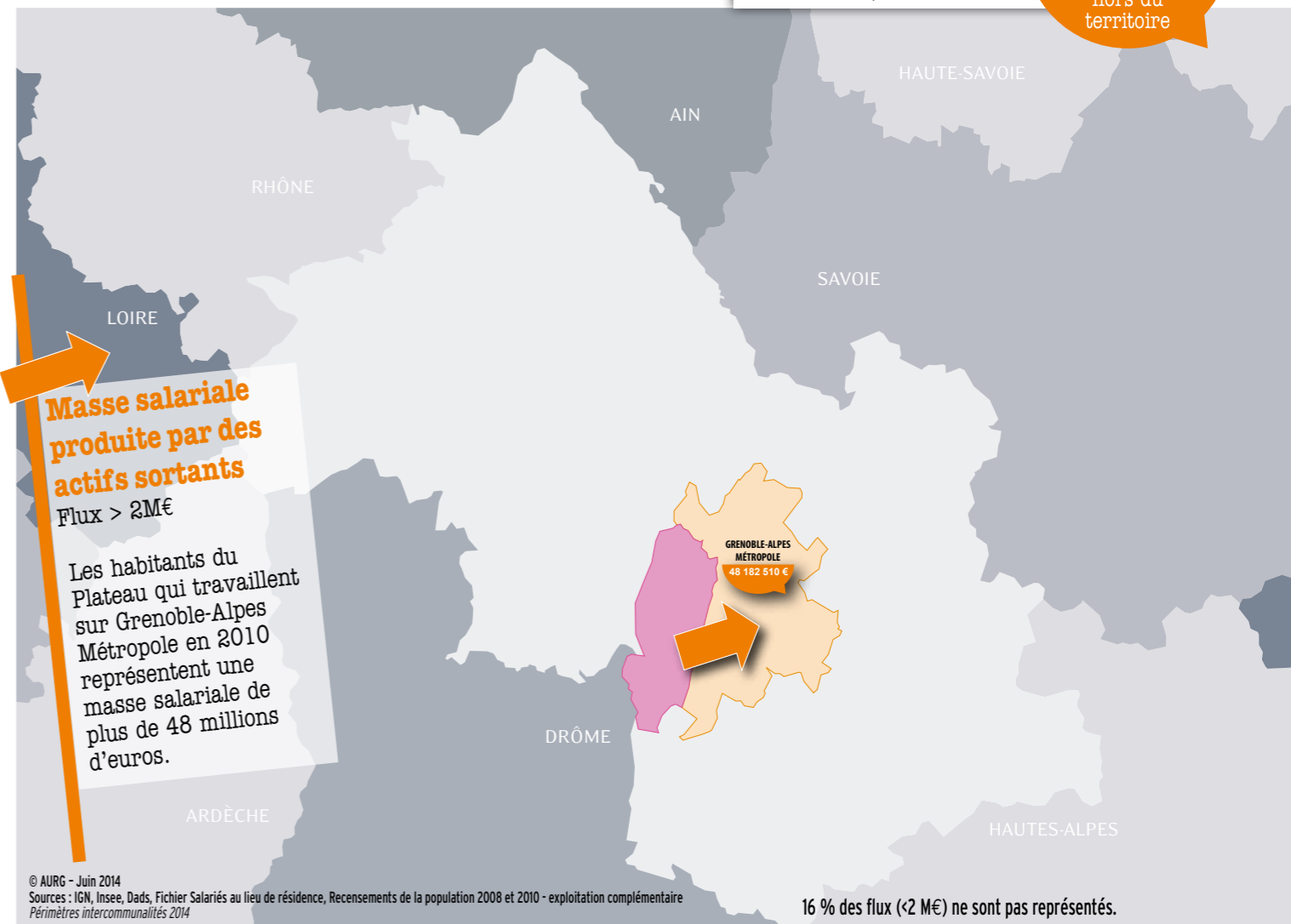
58 % des flux (<2 M€) ne sont pas représentés.

Les 540 personnes qui viennent chaque jour travailler sur le Plateau depuis d'autres territoires en 2010 représentent environ 10 millions d'euros de masse salariale. Une part importante de cette richesse est probablement dépensée hors du territoire. Cela reste à vérifier.

MIEUX FIXER LA DÉPENSE DES ACTIFS DU TERRITOIRE TRAVAILLANT À L'EXTÉRIEUR

Près de **125 M€** de masse salariale sont réalisés par les **4 560** actifs occupés (dont 41 % travaillent hors du territoire)

Près de **46 %** de cette masse salariale est produite hors du territoire



© AURG - Juin 2014
Sources : IGN, Insee, Dads, Fichier Salariés au lieu de résidence, Recensements de la population 2008 et 2010 - exploitation complémentaire
Périmètres intercommunalités 2014

16 % des flux (<2 M€) ne sont pas représentés.

EN CONCLUSION, en regard des flux domicile travail, l'analyse des transferts de masses salariales révèle deux enjeux-clés pour le territoire :

>>Optimiser la circulation de la richesse au sein du territoire

Le Plateau se caractérise par un poids important d'actifs « sortants » (41% des actifs résidents ne travaillent pas sur place), qui présentent en outre le plus haut niveau de salaire (par ex. les cadres habitant le territoire et travaillant dans l'agglomération grenobloise). Témoin de la dimension résidentielle du Plateau et de la carence observée entre le volume d'emplois offerts localement et le volume d'actifs résidents, ce constat souligne tout l'enjeu d'optimiser localement les retombées économiques d'une masse salariale produite pour moitié hors du territoire, en s'appuyant notamment sur une économie présentielle performante (commerces, services, santé et activités médicales, offre de loisirs et équipements culturels...).

>>Capter les dépenses d'une clientèle externe au territoire

Si le Plateau se caractérise par un volume limité d'actifs « entrants » (dotés en outre d'un niveau de salaire inférieur à celui des actifs « sortants » et des actifs habitant/travaillant sur place), il se démarque par ailleurs par son importante dimension touristique et son cadre de vie. Vivier de ressource pour l'économie locale, cette spécificité requiert une économie adaptée et attractive. D'une manière générale, les questions liées à la capacité de l'économie locale à capter la dépense des résidents et pendulaires sont à creuser.

L'AGENCE & VOUS

Nous sommes à votre écoute



Frédéric PONTOIRE

Chargé d'études Territoires
frederic.pontoire@aurg.asso.fr

04 76 28 12 61

À l'Agence d'urbanisme de la région grenobloise depuis 2002, Frédéric est urbaniste qualifié OPQU, diplômé en projet urbain, aménagement et développement territorial. En lien avec l'évolution perpétuelle de l'offre de service de l'Agence d'urbanisme, il a développé au cours de ces douze dernières années une expertise spécifique dans les champs de la planification territoriale et de la montagne.

" Remettre le projet au cœur afin de disposer d'une planification réglementaire intercommunale « utile » pour la CCMV. "

Pour **MIEUX NOUS CONNAÎTRE** : www.aurg.org

Pour **ACCÉDER AUX INFORMATIONS RÉSERVÉES** : demandez votre identifiant via le formulaire de contact situé en bas à droite de la page d'accueil du site.

Pour **RECEVOIR L'ESSENTIEL DE L'ACTU** (notre newsletter hebdomadaire) : abonnez-vous via le formulaire de contact.

En savoir plus sur **LES GRANDES QUESTIONS D'ACTUALITÉ** en matière d'aménagement et d'urbanisme (informations locales, régionales et nationales), consultez **L'AGENCE VEILLE POUR VOUS** :

<http://veille.aurg.org>

Pour **CONCEVOIR DES CARTES STATISTIQUES SUR MESURE**, connectez-vous (via notre site) à : **VOUS TERRITOIRES À LA CARTE**, notre outil de cartographie interactif vous permettant d'exploiter les données d'observation mutualisées à partir de 150 indicateurs.

Besoin d'une formation ? Parlez-en à votre référent territoire.

Vous aider à
concevoir aujourd'hui
les territoires de demain...



AGENCE

d'URBANISME

DE LA RÉGION GRENOBLOISE

21, rue Lesdiguières - 38000 Grenoble
Tél. : 04 76 28 86 00 • Fax : 04 76 28 86 12
accueil@aurg.asso.fr

www.aurg.org